



დისკუსია ვიდეო მასალაზე  
გზამკვლევი აზია-წყნარი ოკეანის რეგიონის ქვეყნებისთვის

სადისკუსიო გზამკვლევი AMAZE ანიმაციური ვიდეო რესურსების გამოყენებით

შეზღუდული შესაძლებლობის მქონე პირები

და სექსუალობა



## გზამკვლევის შესახებ

ვიდეომასალაზე დისკუსიის წინამდებარე გზამკვლევი ერთ-ერთია იმ ნაკრებიდან, რომელიც მოიცავს სხვადასხვა თემაზე შექმნილ ვიდეომასალაზე დისკუსიასთან დაკავშირებულ ექვს გზამკვლევს და რომლებიც განკუთვნილია თანატოლგანმანათლებლების მიერ წარმართული შეხვედრებისთვის, სექსუალური და რეპროდუქციული ჯანმრთელობის საკითხებზე მოზარდების განათლების მიზნით, აზია-წყნარი ოკეანის რეგიონში.

ნაკრებში შემავალი თითოეული გზამკვლევი მოიცავს „AMAZE“-ის საგანმანათლებლო ხასიათის ვიდეომასალას, რომელიც ეხება კონკრეტულ თემას, და რომლის ჩართვაც შესაძლებელია ახალგაზრდებისთვის სექსუალური და რეპროდუქციული ჯანმრთელობის შესახებ ინფორმაციის მიწოდების მიზნით შემუშავებულ გაკვეთილის გეგმებში ან მათი გამოყენება შესაძლებელია დამატებითი რესურსის სახით. თითოეული გზამკვლევი მოიცავს შესავალს, რომელშიც მოკლედ არის მიმოხილული ვიდეომასალის თემა, ვიდეომასალის ჩვენებასა და მის შემდგომ გამართულ დისკუსიასთან დაკავშირებულ რეკომენდაციებს, სადისკუსიო და თემის გააზრებისთვის (რეფლექსიისთვის) განკუთვნილ კითხვებსა და არჩევით აქტივობასა და/ან ტესტს.

სადისკუსიო გზამკვლევი თარგმნულია აზია-წყნარი ოკეანის რეგიონის რესურსიდან და ადაპტირებულია ასოციაცია HERA XXI-ის მიერ

# amaze

# შეზღუდული შესაძლებლობების მქონე პირები და სექსუალობა

## ამოცა

ახალგაზრდების ინფორმირება იმის თაობაზე, რომ შეზღუდული შესაძლებლობების მქონე პირებს შეზღუდული შესაძლებლობების არამქონე პირების მსგავსად განიცდიან სექსუალურ და რომანტიკულ ლტოლვას, მათი მსგავსად უჩნდებათ კითხვები ურთიერთობებისა და საკუთარი სხეულის შესახებ და შესაძლებელია იყვნენ სხვადასხვა სექსუალური ორიენტაციის, ასოციაცია „HERA XXI“-ის მიერ ნათარგმნი და ადაპტირებული „AMAZE“-ის ამ თემაზე შექმნილი ვიდეოს გამოყენებითა და შესაბამისი დისკუსიისა და თემის გააზრების (რეფლექსიის) ხელშეწყობით.

### ეტიკაპები:

შემაჯამებელი დასკვნები (5 წუთი)

თემის გაცნობა (5 წუთი)

„AMAZE“-ის ვიდეოს ჩვენება (4 წუთი)

არჩევითი აქტივობა (10 წუთი)

დისკუსია და თემის გააზრება (რეფლექსია) (15 წუთი)

შენიშვნა:

ეტიკაპების ხანგრძლივობა მითითებულია პირობითად.

### სამიზნე აუდიტორია:

10 - 18 წლის მოზარდები

### ხანგრძლივობა:

30 - 40 წუთი

### დამატებითი მასალები:

- ვიდეოს ბმული: <https://youtu.be/Ipfur0yRs5k?si=bQOoLQjB6-LeMGxp>  
მოზარდებთან პირისპირ მუშაობისას, დაგჭირდებათ:
  - ინტერნეტთან დაკავშირებული კომპიუტერი და ხმის გამამდიერებელი
  - LCD პროექტორი და ეკრანი ან მაგიდა კომპიუტერისთვის
  - წებოვანი ფურცლები, ფლიფჩარტის დაფა დიდი ფორმატის ფურცლებით
  - ფერადი ფანქრები დისკუსიისა და თემის გააზრებისთვის (რეფლექსიისთვის) მოზარდებთან დისტანციურად მუშაობისთვის, დაგჭირდებათ:
  - წვდომა „Zoom“-სა ან „Google Meet“-ზე
  - „Google“-ის ინსტრუმენტი - „Jamboard“-ი დისკუსიისა და თემის გააზრებისთვის (რეფლექსიისთვის)
- ვიდეოები:
- სომხურ ენაზე -<https://youtu.be/ywSuOnr4BRI?si=INw-Ab0nwYEqdZvi>
- აზერბაიჯანულ ენაზე -[https://youtu.be/WINKDGO39r4?si=izS\\_zewcPiRck2tS](https://youtu.be/WINKDGO39r4?si=izS_zewcPiRck2tS)

# შეზღუდული შესაძლებლობების მქონე პირები და სექსუალობა



## შესავალი:

ყველა ადამიანი სექსუალური არსებაა, განურჩევლად მათი შესაძლებლობებისა. ახლა, მოდით ვნახოთ ასოციაცია „HERA XXI“-ის მიერ ნათარგმნი და ადაპტირებული AMAZE-ს ამ თემაზე შექმნილი ვიდეო, რათა მეტი შევიტყოთ იმის შესახებ, რომ შეზღუდული შესაძლებლობების მქონე ახალგაზრდებს იგივე სექსუალური და რომანტიკული გრძნობები, საჭიროებები და ჯანსაღი ურთიერთობების სურვილი გააჩნიათ, როგორც ყველა დანარჩენს.



## სადისკუსიო და თემის გააზრებისთვის(რეფლექსიისთვის) განკუთვნილი კითხვები

ვიდეოს ჩვენების შემდეგ შეუდექით თემის განხილვას და მოსწავლეები დისკუსიაში ჩართეთ შემდეგი კითხვების გამოყენებით. დისკუსია წარმართეთ ხელმისაწვდომი დროის გათვალისწინებით და გამოყავით პრიორიტეტული კითხვები, რომელთა განხილვაც გსურთ.

1. რას ფიქრობთ ვიდეოზე? როგორი იყო თქვენი თავდაპირველი რეაქცია?
2. რა გამოწვევების წინაშე შეიძლება აღმოჩნდეს შეზღუდული შესაძლებლობის მქონე პირი, როდესაც საქმე ეხება პარტნიორთან ურთიერთობას? რა გზებით არის შესაძლებელი ამ გამოწვევებთან გამკლავება?
3. რატომ არის მნიშვნელოვანი ადამიანებისთვის, განურჩევლად იმისა, შშმ პირებს წარმოადგენენ ისინი თუ არა, მიიღონ ინფორმაცია სექსობრივი ურთიერთობებისა და სექსუალური ჯანმრთელობის შესახებ?
4. როგორ უნდა იმოქმედოს ადამიანმა, თუ შეესწრო იმას, რომ განსხვავებული შესაძლებლობების მქონე მის მეგობარს ვინმე კითხვებს უსვამს ან კიცხავს მისი სექსუალობისა და რომანტიკულ ურთიერთობის დამყარების უნარის გამო?
5. რა ძირითად დასკვნებს გამოიტანდით ნაწიხი ვიდეომასალიდან და ვიდეომასალაში გამოკვეთილ თემაზე წარმოებული დისკუსიიდან?

## შენიშვნა:

გამოხატეთ მადლიერება მონაწილეთა მიმართ, დისკუსიაში მათ მიერ შეტანილი წვლილისთვის, თუმცა, თუ მონაწილეთა შორის არიან პირები, რომლებსაც არ სურთ დისკუსიაში მონაწილეობის მიღება და საუბარი, ნუ აიძულებთ მათ გააკეთონ ის, რაც არ სურთ. შეგიძლიათ მოსწავლეებს სთხოვოთ წებოვანი ფურცლების ან „Google Jamboard“-ის გამოყენება, რაც მათ საკუთარი მოსაზრებების ანონიმურად გამოთქმის შესაძლებლობას მისცემს.

## გაითვალისწინეთ!

- პატივი ეცით მონაწილეთა მოსაზრებებსა და შეხედულებებს
- იყავით აქტიური მსმენელი
- გამოიყენეთ ინკლუზიური და გენდერულად ნეიტრალური ტერმინები
- ყველას მიეცით საშუალება უპასუხოთ კითხვებს და საკუთარი მოსაზრებები გაუზიარონ თანატოლებს
- გაახსენეთ მონაწილეებს, რომ აუცილებელია პატივი სცენ სხვებს და ყურადღებით მოუსმინონ მათ

## შენიშვნა თანატოლგანმანათლებლებისთვის

- სიფრთხილე გამოიჩინეთ შშმ პირებთან დაკავშირებული ტერმინოლოგიის გამოყენებისას. თქვენ შეგიძლიათ გამოიყენოთ ტერმინი „შეზღუდული უნარი“ ან „განსხვავებული უნარი“ და არა „ინვალიდი“. თუმცა, ყოველთვის სჯობს იკითხოთ, რა ტერმინებს ანიჭებენ უპირატესობას ადამიანები.
- ყურადღებითა და პასუხისმგებლობით მოეციდეთ მონაწილეთა განსაკუთრებულ საჭიროებებს. ზოგიერთი მონაწილე შეიძლება საჭიროებდეს განსაკუთრებულ გარემოს, დისკუსიებსა ან აქტივობებში ჩართვისთვის. მაგალითად, შეგიძლიათ მოარგოთ ფიზიკური სივრცე გადაადგილების შეზღუდვის მქონე მონაწილეების საჭიროებებს, ან კორექტირება შეიტანოთ აქტივობაში, რათა მონაწილეებს ნაკლებად დასჭირდეთ გადაადგილება.





### არჩევითი აქტივობა:

მოცემული აქტივობა საშუალებას აძლევს მონაწილეებს, ინტერაქტიული გზით, უკეთ გაიაზრონ ვიდეომასალიდან მიღებული ინფორმაცია.

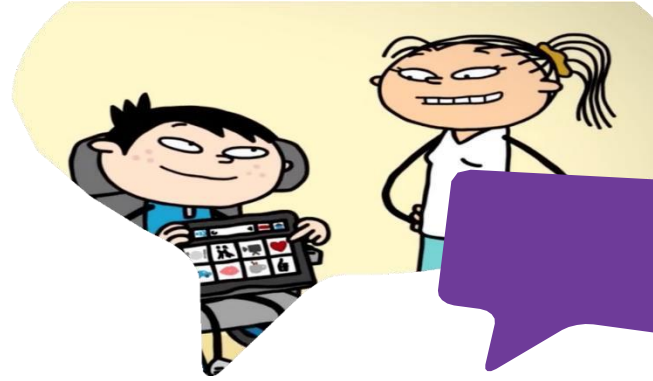
აუხსენით მონაწილეებს, რომ თქვენ მათ წაუკითხავთ რამდენიმე წინადადებას, რომლებიც არის ან ფაქტი ან მითი. მონაწილეებს შეუძლიათ აწიონ ხელი, თუ თვლიან, რომ წინადადება ჭეშმარიტებას შეესაბამება, და არ აწიონ ხელი, თუ ფიქრობენ, რომ იგი მცდარია. თუ შეხვედრას დისტანციურად წარმართავთ, შეგიძლიათ ისარგებლოთ ონლაინ თამაშზე დაფუძნებული სასწავლო პლატფორმით „Kahoot“.

ფაქტია თუ მითი:

1. შეზღუდული შესაძლებლობის მქონე პირებს გააჩნიათ სექსუალური სურვილები და ეს ბუნებრივია. (ფაქტი)
2. შეზღუდული შესაძლებლობის მქონე პირები არ დადიან პაემნებზე. (მითი)
3. შეზღუდული შესაძლებლობის მქონე პირებს შეიძლება ჰქონდეთ სხვადასხვა სექსუალური ორიენტაცია და გენდერული იდენტობა. (ფაქტი)
4. შეზღუდული შესაძლებლობის მქონე პირები შეიძლება გარკვეული გამოწვევების წინაშე აღმოჩნდნენ, რომლებმაც შესაძლებელია თავი იჩინოს ან არ იჩინოს შეზღუდული შესაძლებლობის არმქონე პირებს შორის, მაგალითად, მშობლები, რომლებიც ზედმეტ მზრუნველობას იჩენენ მათ მიმართ. (ფაქტი)
5. ყველა ახალგაზრდას აქვს სექსუალური ჯანმრთელობის შესახებ ინფორმაციასა და შესაბამის სერვისებზე წვდომის უფლება, განურჩევლად მათი შესაძლებლობებისა. (ფაქტი)



შეზღუდული შესაძლებლობების მქონე პირები და სექსუალობა



## ძირითადი დასკვნები

დაასრულეთ შეხვედრა მონაწილეებისათვის ქვემოთ მოცემული ძირითადი შემაჯამებელი დასკვნების გაზიარებით:

შეზღუდული შესაძლებლობის მქონე პირებს აქვთ ისეთივე სექსუალური და რომანტიკული გრძნობები, როგორც შეზღუდული შესაძლებლობის არმქონე პირებს, მათ შორის ისინი შესაძლებელია იყვნენ სხვადასხვა სექსუალური ორიენტაციის მქონე. მათ აქვთ იგივე სექსუალური საჭიროებები და სურვილები, როგორც სხვა ადამიანებს და შეიძლება იყვნენ განსხვავებული სექსუალური ორიენტაციის (ჰეტეროსექსუალი, ბისექსუალი, გეი, ასექსუალი და ა.შ.) და გენდერული იდენტობის (ტრანსგენდერი, ცისგენდერი, აგენდერი და ა.შ.). შეზღუდული შესაძლებლობის მქონე ახალგაზრდებს ურთიერთობაში იგივე სურვილები გააჩნიათ, რაც ყველა დანარჩენს - მათ სურთ პარტნიორი მათ პატივისცემით ეპყრობოდეს, მათგან საჭიროა თანხმობის მოპოვება, მათ სჭირდებათ კომუნიკაცია და გართობა, ამიტომ ყველა ადამიანმა, განურჩევლად მათი შესაძლებლობებისა, უნდა იცოდეს როგორ გამოხატოს რომანტიკული ინტერესი პარტნიორის მიმართ, როგორ დაამყაროს ჯანსაღი ურთიერთობები, როგორ იმოქმედოს უარის მიღების შემთხვევაში და როგორ იზრუნოს საკუთარ სექსუალურ ჯანმრთელობაზე. თუმცა, შეზღუდული შესაძლებლობის მქონე პირები უფრო ხშირად დგებიან გარკვეულ გამოწვევების წინაშე, როგორცაა მაგალითად, მშობლები, რომლებიც ზედმეტ მზრუნველობას იჩენენ მათ მიმართ, მეგობრები რომლებიც არ ფლობენ ჭეშმარიტ ინფორმაციას მათი შეზღუდული შესაძლებლობის შესახებ და საკუთარი გრძნობებისა და თანხმობის სიტყვიერად გამოხატვის შეფერხება. გარდა ამისა, ინტელექტუალური შესაძლებლობის შეზღუდვის მქონე ახალგაზრდებს, ბევრ სიტუაციაში, არ შეუძლიათ თანხმობის განცხადება სქესობრივ ურთიერთობებზე და შესაძლოა გახდნენ სექსუალური მოძალადის მსხვერპლიც (მათ შორის საკუთარი თანატოლების მხრიდან), რომლებიც ბოტორად სარგებლობენ მათი შეზღუდული შესაძლებლობებით.

თუ თქვენ ხართ შეზღუდული შესაძლებლობის მქონე ახალგაზრდა, ადამიანის სექსუალობის შესახებ განათლება დაგეხმარებათ ინფორმაციის მიღებაში იმის შესახებ, თუ როგორ შეგიძლიათ პარტნიორის მიმართ ინტერესის გამოხატვა, ჯანსაღი ურთიერთობების დამყარება და სხვა მრავალი. მიმართეთ მშობელს, მეურვეს, ჯანდაცვის მომსახურების მიწოდებელს ან უფროსი ასაკის სხვა სანდო პირს რჩევისთვის, თუ როგორ უნდა მიიღოთ

თქვენთვის საჭირო განათლება ადამიანის სექსუალობის შესახებ. გაუზიარეთ თქვენ მიერ შეძენილი ცოდნა სხვებს, რათა უფრო მეტმა ადამიანმა შეიტყოს იმის შესახებ, რომ ყველა ადამიანი სექსუალური არსებია!



ავტორები:  
მარიადანეუპანე  
ნაურაჰარიანტოდა ვაუჩლენგ  
ჩუნი  
ქართულ ენაზე ადაპტირებულია  
ასოციაცია HERA XXI-ის მიერ.

