



სადისკუსიო ზამკვლევითი AMAZE ანიმაციური ვიდეო რესურსების გამოყენებით

### საუბარი სექსუალური ორიენტაციის შესახებ

სადისკუსიო ზამკვლევითი არგმნლია აზია წყნარი ოკეანის რეგიონის რესურსიდან

და ადაპტირებულია ასოციაცია HERA XXI-ის მიერ

## გზამკვლევის შესახებ

ვიდეომასალაზე დისკუსიის წინამდებარე გზამკვლევი ერთ-ერთია იმ ნაკრებიდან, რომელიც მოიცავს სხვადასხვა თემაზე შექმნილ ვიდეომასალაზე დისკუსიასთან დაკავშირებულ ექვს გზამკვლევს და რომლებიც განკუთვნილია თანატოლგანმანათლებლების მიერ წარმართული შეხვედრებისთვის, სექსუალური და რეპროდუქციული ჯანმრთელობის საკითხებზე მოზარდების განათლების მიზნით, აზია-წყნარი ოკეანის რეგიონში.

ნაკრებში შემავალი თითოეული გზამკვლევი მოიცავს „AMAZE“-ის საგანმანათლებლო ხასიათის ვიდეომასალას, რომელიც ეხება კონკრეტულ თემას, და რომლის ჩართვაც შესაძლებელია ახალგაზრდებისთვის სექსუალური და რეპროდუქციული ჯანმრთელობის შესახებ ინფორმაციის მიწოდების მიზნით შემუშავებულ გაკვეთილის გეგმებში ან მათი გამოყენება შესაძლებელია დამატებითი რესურსის სახით. თითოეული გზამკვლევი მოიცავს შესავალს, რომელშიც მოკლედ არის მიმოხილული ვიდეომასალის თემა, ვიდეომასალის ჩვენებასა და მის შემდგომ გამართულ დისკუსიასთან დაკავშირებულ რეკომენდაციებს, სადისკუსიო და თემის გააზრებისთვის (რეფლექსიისთვის) განკუთვნილ კითხვებსა და არჩევით აქტივობასა და/ან ტესტს.

amaze

# საუბარი სექსუალური ორიენტაციის შესახებ



## ამოცანა:

ახალგაზრდების ინფორმირება სექსუალურ ორიენტაციასთან დაკავშირებული საკითხების შესახებ, ასოციაცია „HERA XXI“-ის მიერ წათარგმნი და ადაპტირებული „AMAZE“-ის ამ თემაზე შექმნილი ვიდეოს გამოყენებითა და შესაბამისი დისკუსიისა და თემის გააზრების (რეფლექსიის) ხელშეწყობით.



## ეტაპები:

შემაჯამებელი დასკვნები (5 წუთი)

თემის გაცნობა (5 წუთი)



„AMAZE“-ის ვიდეოს ჩვენება (4 წუთი)

არჩევითი აქტივობა (10 წუთი)

დისკუსია და თემის გააზრება (რეფლექსია) (15 წუთი)

## შენიშვნა:

ეტაპების ხანგრძლივობა მითითებულია პირობითად.



## სამიზნე აუდიტორია:

10 - 18 წლის მოზარდები



## ხანგრძლივობა:

30 - 40 წუთი



## დამატებითი მასალები:

ვიდეოს ბმული: [https://youtu.be/XPw\\_-DepXdg?si=F1RL8iHZc0xWZoMf](https://youtu.be/XPw_-DepXdg?si=F1RL8iHZc0xWZoMf)  
სომხურ ენაზე: <https://youtu.be/4OzTi0v-9Hw?si=eqD8B8fpmM9-MX9>  
აზერბაიჯანულ ენაზე: <https://youtu.be/2yYkdIPRMOE?si=tPG50WC1oHvzJ6fH>  
მოზარდებთან პირისპირ მუშაობისას, დაგჭირდებათ:

- ინტერნეტთან დაკავშირებული კომპიუტერი და ხმის გამამდიერებელი
- LCD პროექტორი და ეკრანი ან მაგიდა კომპიუტერისთვის
- წებოვანი ფურცლები, ფლიფარტის დაფა დიდი ფორმატის ფურცლებით
- ფერადი ფანქრები დისკუსიისა და თემის გააზრებისთვის (რეფლექსიისთვის) მოზარდებთან დისტანციურად მუშაობისთვის, დაგჭირდებათ:
- წვდომა „Zoom“-სა ან „Google Meet“-ზე
- „Google“-ის ინსტრუმენტი - „Jamboard“-ი დისკუსიისა და თემის გააზრებისთვის (რეფლექსიისთვის)



## შესავალი:

სექსუალური ორიენტაცია გულისხმობს იმას თუ, ვინ გიზიდავთ რომანტიკულად და სექსუალურად. ზოგს მსგავსი გრძნობა მისგან განსხვავებული სქესის წარმომადგენლების მიმართ უჩნდება (ჰეტეროსექსუალები), ზოგს კი იმავე სქესის წარმომადგენლების მიმართ (გეი ან ლესბოსელი). ზოგს იზიდავს როგორც მისივე ასევე მისგან განსხვავებული სქესის წარმომადგენლები (ბისექსუალი), ზოგი კი არავის მიმართ განიცდის სექსუალურ მიზიდულობას (ასექსუალი), თუმცა შეიძლება გააჩნდეს რომანტიკული ურთიერთობის ინტერესი. ახლა, მოდით ვნახოთ ასოციაცია „HERA XXI“-ის მიერ ნათარგმნი და ადაპტირებული AMAZE-ს ამ თემაზე შექმნილი ვიდეო, რათა მეტი შევიტყოთ სექსუალური ორიენტაციის შესახებ.



## სადისკუსიო და თემის გააზრებისთვის (რეფლექსიისთვის) განკუთვნილი კითხვები:

ვიდეოს ჩვენების შემდეგ შეუდექით თემის განხილვას და მოსწავლეები დისკუსიაში ჩართეთ შემდეგი კითხვების გამოყენებით. დისკუსია წარმართეთ ხელმისაწვდომი დროის გათვალისწინებით და გამოყავით პრიორიტეტული კითხვები, რომელთა განხილვაც გასურთ.

1. რას ფიქრობთ ვიდეოზე? როგორი იყო თქვენი თავდაპირველი რეაქცია?
2. როგორ არის ვიდეომასალაში განმარტებული სექსუალური ორიენტაცია? ვიდეოს თანახმად, როგორ შეუძლია ადამიანს ამოცნოს, ჰეტეროსექსუალია იგი, გეი, ლესბოსელი თუ ბისექსუალი?
3. რა უნდა მოვიმოქმედოთ იმის უზრუნველსაყოფად, რომ გეი, ლესბოსელი და ბისექსუალი პირების მიმართ მოპყრობა მათი პიროვნების მიმართ პატივისცემას ეფუძნებოდეს?
4. როგორ უნდა მოვიქცეთ იმ შემთხვევაში, თუ მეგობარი გაგვანდობს საკუთარ სექსუალურ ორიენტაციას და გვეტყვის, რომ იგი არის გეი, ლესბოსელი ან ბისექსუალი?
5. რა ძირითად დასკვნებს გამოიტანდით ნანახი ვიდეომასალიდან და ვიდეომასალაში გამოკვეთილ თემაზე წარმოებული დისკუსიიდან?

## შენიშვნა:

გამოსატეთ მადლიერება მონაწილეთა მიმართ, დისკუსიაში მათ მიერ შეტანილი წვლილისთვის, თუმცა, თუ მონაწილეთა შორის არიან პირები, რომლებსაც არ სურთ დისკუსიაში მონაწილეობის მიღება და საუბარი, ნუ აიძულებთ მათ გააკეთონ ის, რაც არ სურთ. შეგიძლიათ მოსწავლეებს სთხოვოთ წებოვანი ფურცლების ან „Google Jamboard“-ის გამოყენება, რაც მათ საკუთარი მოსაზრებების ანონიმურად გამოთქმის შესაძლებლობას მისცემს.

## გაითვალისწინეთ!

- პატივი ეცით მონაწილეთა მოსაზრებებსა და შეხედულებებს
- იყავით აქტიური მსმენელი
- გამოიყენეთ ინკლუზიური და გენდერულად ნეიტრალური ტერმინები
- ყველას მიეცით საშუალება უპასუხოთ კითხვებს და საკუთარი მოსაზრებები გაუზიარონ თანატოლებს
- გაახსენეთ მონაწილეებს, რომ აუცილებელია პატივი სცენ სხვებს და ყურადღებით მოუსმინონ მათ

## შენიშვნა

### თანატოლგანმანათლებლებისთვის

- გახსოვდეთ, რომ დისკუსიაში მონაწილეობა ზოგიერთი მონაწილისთვის შეიძლება რთული აღმოჩნდეს. ზოგიერთი მათგანის მიმართ შესაძლოა ადგილი ჰქონდეს არასათანადო მოპყრობას, მათი სექსუალური ორიენტაციისა ან გენდერული იდენტობის გამო, ხოლო ზოგიერთი მათგანი შეიძლება არასათანადოდ ექცეოდეს სხვებს ან იყო ასეთი ქცევის თანამონაწილე. შეხვედრის დაწყებამდე აცნობეთ მათ, რომ შეუძლიათ გაგესაუბრონ, შეხვედრის დასრულების შემდეგ, და მზად იყავით იმისთვის, რომ, საჭიროების შემთხვევაში, ურჩიოთ მათ ფსიქოლოგთან კონსულტაცია ან ჯანდაცვის მომსახურების მიღება.
- ყურადღებითა და პასუხისმგებლობით მოვეციდეთ მონაწილეთა რეაქციებს და იზრუნეთ მათ ჩართულობაზე. შეხვედრის მსვლელობისას, საჭიროების შემთხვევაში, შეიტანეთ კორექტირება კითხვებსა ან აქტივობებში.
- ყურადღებითა და პასუხისმგებლობით მოვეციდეთ მონაწილეთა განსაკუთრებულ საჭიროებებს. ზოგიერთი მონაწილე შეიძლება საჭიროებდეს განსაკუთრებულ გარემოს, დისკუსიებსა ან აქტივობებში ჩართვისთვის. მაგალითად, შეგიძლიათ მოარგოთ ფიზიკური სივრცე გადაადგილების შეზღუდვის მქონე მონაწილეების საჭიროებებს, ან კორექტირება შეიტანოთ აქტივობაში, რათა მონაწილეებს ნაკლებად დასჭირდეთ გადაადგილება.





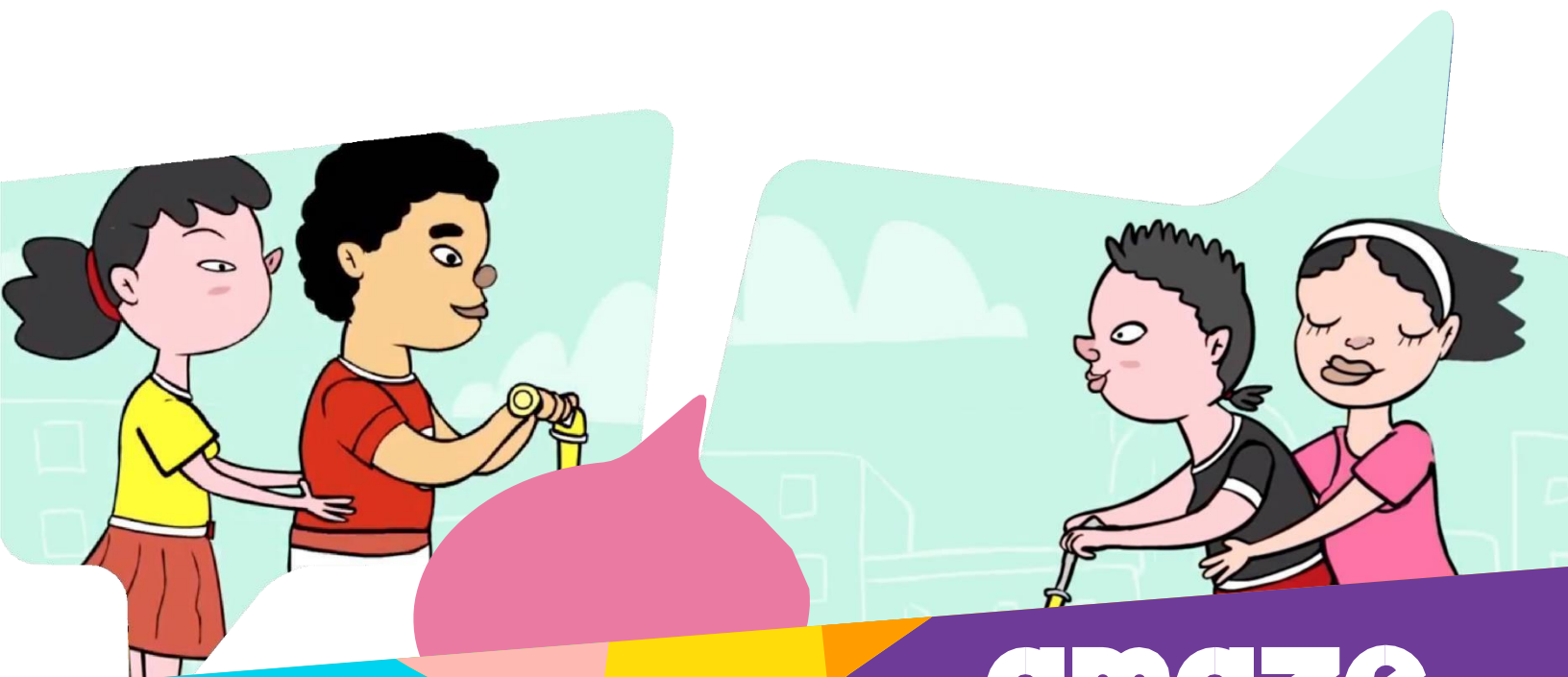
## არჩევითი აქტივობა



ონლაინ თამაშზე დაფუძნებულ სასწავლო პლატფორმასთან „Kahoot“ პარტნიორობით, „AMAZE“-მა შეიმუშავა ტესტების სერია, რომელიც ემსახურება მნიშვნელოვან საკითხებზე საუბრების წახალისებას და საინტერესო სასწავლო გამოცდილების შექმნას. შეხვედრის დასასრულს, თანატოლგანმანათლებლებს შეუძლიათ შესთავაზონ მონაწილეებს „Kahoot“-ის პლატფორმაზე „AMAZE“-ის ტესტების შევსება (როგორც პირისპირ ასევე დისტანციურად გამართული შეხვედრის დროს); ამ აქტივობაში მონაწილეობის მისაღებად მოზარდებს შეუძლიათ ისარგებლონ საკუთარი სმარტფონებით, პლანშეტებით ან კომპიუტერებით.

სასწავლო პლატფორმა „Kahoot“-ზე არსებულ ონლაინტესტზე წვდომის მოსაპოვებლად ისარგებლეთ შემდეგი ბმულით: <https://create.kahoot.it/share/discussion-guide-asia-region-talking-sexual-orientation-20230103/12705558-c71e-413e-a87a-286d7fec031e> იხილეთ ონლაინ ტესტში შესული კითხვები - სწორი პასუხები აღნიშნულია ნარინჯისფერად.

1. [კითხვა] იმას, თუ ვის მიმართ განვიცდით ფიზიკურ, ემოციურ და რომანტიკულ ლტოლვას, ეწოდება: ა. გენდერული იდენტობა  
ბ. სექსუალური ორიენტაცია  
გ. გენდერი  
დ. სქესი
2. [მართალია თუ მცდარი] ყველა ადამიანი განიცდის სქესობრივ ლტოლვას. მცდარია, ზოგიერთი ადამიანი ასექსუალია, ანუ არ განიცდის სქესობრივ ლტოლვას.
3. [მართალი თუ მცდარი] ადამიანები შეიძლება განიცდიდნენ სქესობრივ ლტოლვას იმავე სქესის ადამიანების მიმართ. მართალია
4. [მართალი თუ მცდარი] ადამიანები მხოლოდ ერთი სქესის ადამიანების მიმართ შეიძლება განიცდიდნენ სქესობრივ ლტოლვას. მცდარია, ზოგიერთ ადამიანს გააჩნია სქესობრივი ლტოლვა როგორც საწინააღმდეგო, ასევე თავისივე სქესის წარმომადგენლების მიმართ (ბისექსუალი)
5. [მართალია თუ მცდარი] ნორმალურია, თუ ადამიანები ვერ ერკვევიან საკუთარ აზრებსა და გრძნობებში



## ძირითადი დასკვნები:

დაასრულეთ შეხვედრა მონაწილეებისათვის ქვემოთ მოცემული ძირითადი შემაჯავებელი დასკვნების გაზიარებით:

სექსუალური ორიენტაცია ნიშნავს იმას, თუ ვის მიმართ განვიცდით ემოციურ და რომანტიკულ ლტოლვას. ზოგს გააჩნია სქესობრივი ლტოლვა საწინააღმდეგო სქესის წარმომადგენლების მიმართ (ჰეტეროსექსუალები), ზოგს კი იმავე სქესის წარმომადგენლების მიმართ (გეი ან ლესბოსელი). ზოგს გააჩნია სქესობრივი ლტოლვა როგორც საწინააღმდეგო, ასევე თავისივე სქესის წარმომადგენლების მიმართ (ბისექსუალი), ზოგო კი საერთოდ არ განიცდის სქესობრივ ლტოლვას (ასექსუალი), თუმცა შეიძლება გააჩნდეს რომანტიკული ურთიერთობის ინტერესი. სრულიად ნორმალურია თუ ადამიანს კითხვები გააჩნია საკუთარ სექსუალურ ორიენტაციასთან დაკავშირებით, ასე რომ, ნორმალურია, თუ გაინტერესებთ ვინ ხართ და ვის მიმართ გააჩნიათ სქესობრივი ლტოლვა! ზოგიერთი ადამიანისათვის ძალიან მცირე ასაკშივე ცნობილია საკუთარი სექსუალური ორიენტაცია, ზოგი კი საკუთარ სექსუალურ ორიენტაციაში შედარებით მოზრდილ ასაკში ერკვევა.



## დამატებითი საკითხავი / გამოყენებული ლიტერატურა:

ორიენტაცია? სექსუალური ორიენტაცია და გენდერი. ოჯახის დაგეგმვა]

იმის შესახებ, თუ ვის მიმართ განიცდიან სქესობრივ ლტოლვას. მართალია

## დამატებითი მასალა

1. What is sexual orientation?: Sexual orientation VS gender. Planned Parenthood. [რა არის სექსუალური

<https://www.plannedparenthood.org/learn/sexual-orientation/sexual-orientation>

2. Our glossary - ILGA-europe. ILGA. (2022, September 28). [ჩვენ მიერ გამოყენებული ტერმინები - ლესბოსელების, გეების, ბისექსუალების, ტრანსგენდერებისა და ინტერსექსების საერთაშორისო ასოციაციის ევროპული რეგიონი, (2022 წლის 28 სექტემბერი) <https://ilgaeurope.org/about-us/whoweare/glossary/>

3. Talking to kids about gender and sexual orientation. Programs where parents and kids are talking THE Talk together. (n.d.). [ვესაუბროთ ბავშვებს გენდერსა და სექსუალურ ორიენტაციაზე. პროგრამა, რომელიც ითვალისწინებს მშობლებსა და ბავშვებს შორის

საუბარს <https://www.thetalkinstitute.com/blog/Talking-Kidsabout-Gender-and-Sexual-Orient ation>

4. სექსუალობა და სექსუალური სცევა - <http://forteachers.ge/temis-mixedvit/seqsualobadaseqsualuri-qceva/>

5. სექსუალობის ბორბალი - <http://forparents.ge/seqsualobis-borbali/>



ავტორები:  
მოჰამად რეზვანურ რაჰმანი,  
ნაურა ჰარიანტო  
და ნგო ნგოკ ნგა  
ქართულ ენაზე ადაპტირებულია  
ასოციაცია HERA XXI-ის მიერ